

Visie openbare ruimte Doelenveld na nieuwbouw Yxie

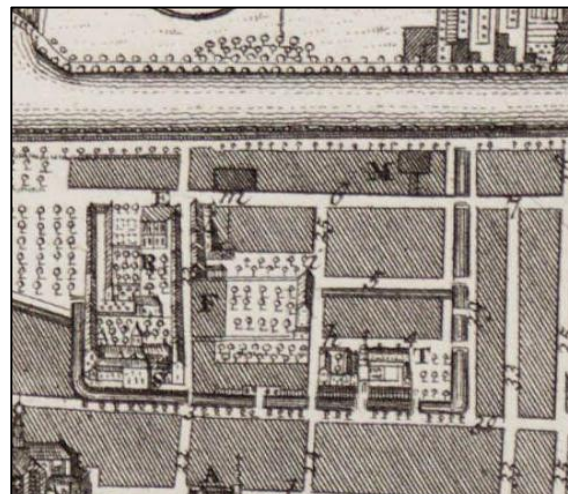
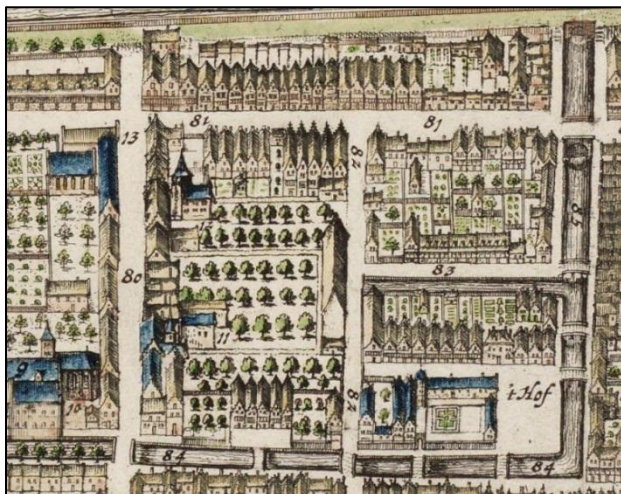
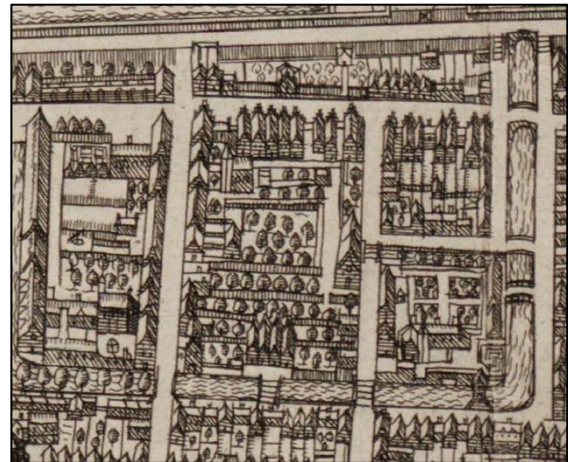
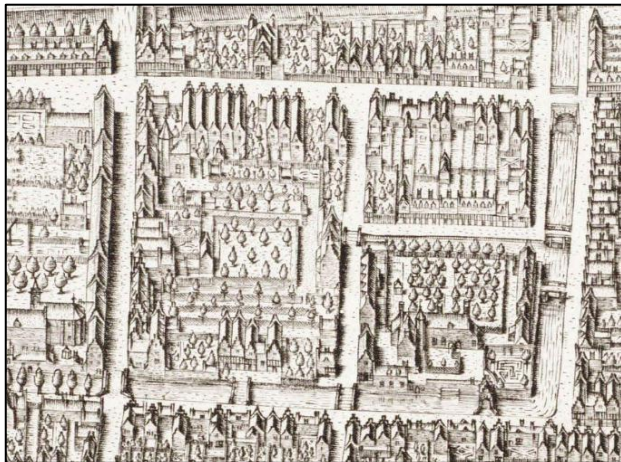
De Historische Vereniging baseert haar visie op de inrichting van de openbare ruimte voor het Doelenveld op:

- a. De historische analyse van het gebied
- b. Het beeldkwaliteitplan en de zienswijze van de Historische Vereniging op het beeldkwaliteitplan
- c. De nota van Uitgangspunten Doelenveld compleet
- d. Het aangepaste bouwplan van Claus en Kahn architecten

a. Historische analyse

Voor een goede historische analyse kan worden verwezen naar de quick scan over de cultuurhistorische waarden die Carla Rogge in opdracht van de gemeente Alkmaar in 2002 opstelde.

De analyse was voornamelijk gebaseerd op het kaartmateriaal dat van het gebied beschikbaar is. Essentieel is de driedeling van het Doelenveld met de noordelijke schietbanen van de Nieuwe Doelen, het middenterrein dat pas in 1684 door de gemeente werd verworven en de zuidelijke schietbanen van de oude Doelen. De laatste schietbanen zijn door 20^e eeuwse uitbreidingen reeds verloren gegaan en het middenterrein wordt nu voor een groot deel bebouwd. De schietbanen waren ca. 70 meter lang en er waren drie of twee evenwijdige schietbanen. De banen waren gescheiden door bomen waartussen zich lage hekjes van vlechtwerk bevonden. Deze zijn op de kaarten van Drebbel en Blaeu duidelijk te zien. Het midden terrein lijkt steeds met bomen beplant te zijn geweest. Aannemelijk is dat het een boomgaard was.



B. Het beeldkwaliteitplan en de zienswijze van de Historische Vereniging op het beeldkwaliteitplan.

Het beeldkwaliteitplan van juli 2010 geeft aan dat het huidige stenige karakter van het Doelenveld met geparkeerde auto's wordt vervangen door bebouwingen in een stenige openbare ruimte waarbij in de uitwerking nog zoveel mogelijk groen wordt ingebracht. De monumentale linde in de Doelentuin wordt behouden. De overige bestaande bomen op het Doelenveld kunnen naar verwachting niet behouden worden (bij het oudeplan). De redenen daarvoor zijn brandweereisen en ondergrondse infrastructuur.

Groen kan wel in verschillende gedaanten een plek krijgen op het Doelenveld. Dat kan zelfs in verticale vorm, of kunstmatig of zelfs onderdeel van het interieur zijn.

De Historische Vereniging heeft in haar zienswijze steeds gepleit voor een zo groen mogelijk Doelenveld, waarbij de gebouwen voor Yxie zoveel mogelijk geïntegreerd zouden moeten worden in de groene inrichting voor het veld. De Historische Vereniging heeft er voor gepleit aandacht te besteden aan de kwaliteit van de gevelwand van de bebouwing aan de noordzijde van het Doelenveld. Wellicht is dit in goed overleg met de eigenaren en een gemeentelijke subsidie mogelijk.



De witte gevels zij zowel wat betreft materiaalgebruik als kleur niet passend in het stadsbeeld.

C. De nota van Uitgangspunten Doelenveld compleet

In de Nota van Uitgangspunten wordt eraan gerefereerd dat het Doelenveld in de structuurvisie is aangewezen als plaats voor een stadstuin in de gedachtegang van een pleinenroute in de binnenstad met steeds verschillende functies. Uitgangspunten waren o.a. het behoud van het Doelenveld als openbaar terrein en het verwerken van de verwijzing naar de schietbanen (Nieuwe Doelen) en het voormalige Doelenveld. Ten aanzien van de openbare ruimte wordt gesteld dat het Doelenveld een autoluw gebied wordt, waarbij intimiteit en geborgenheid centraal staan. Groen dient terug te komen in het openbaar gebied, waarbij aandacht wordt geschonken aan verwijzingen naar de vroegere schietbanen. Het begrip 'stadshof' dient ook fysiek weer betekenis te krijgen (daarbij wordt als referentiebeeld verwezen naar het Begijnhof in Amsterdam!). Er zal gekeken worden naar het terugbrengen van de bestaande speelplekken in het ontwerp. Het bestaande transformatorhuisje zal verwijderd of verplaatst moeten worden.



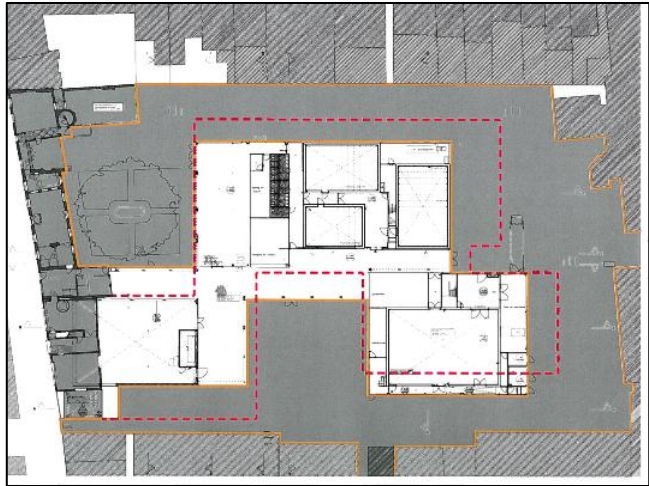
Achterzijde Nieuwe doelen: Pronkgevel dient optimaal zichtbaar te zijn. Oude tekening geeft beeld in de 18^e eeuw aan

D. Het aangepaste bouwplan van Claus en Kahn architecten

In feite is er op dit moment nog geen sprake van een aangepast ontwerp maar alleen van nieuwe contouren volgens een aangepaste plattegrond, waarbij de functionele indeling is verschoven.

Op de hiernaast staande plattegrond is de nieuwe indeling aangegeven, die ook leidt tot een gunstigere hoogteverdeling op het terrein. Jammer is dat het volume toch nog voor ca. twee meter op het terrein van de oude schietbaan staat. De Historische Vereniging zou graag het volume nog iets uitgetrokken willen zien richting Lombardsteeg. Wellicht is ruimte winst te verkrijgen door de drie filmzalen naast

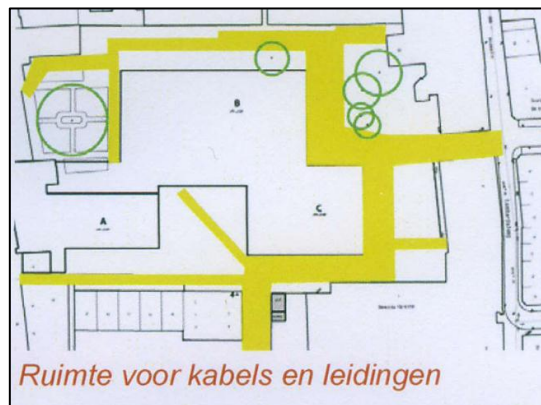
elkaar te situeren. De grotere ruimte aan de noord- en oostzijde maakt het mogelijk de bestaande bomen in de hoek bij Clubhuis de Burcht te behouden en het veld een groener karakter te geven. Wij adviseren ook dat de architect bij de gesloten gevelwanden de mogelijkheid van verticaal groen meeneemt in de materiaal keuze van de muren.



Meer bestaande bomen kunnen door het kleinere bebouwde oppervlakte behouden worden.

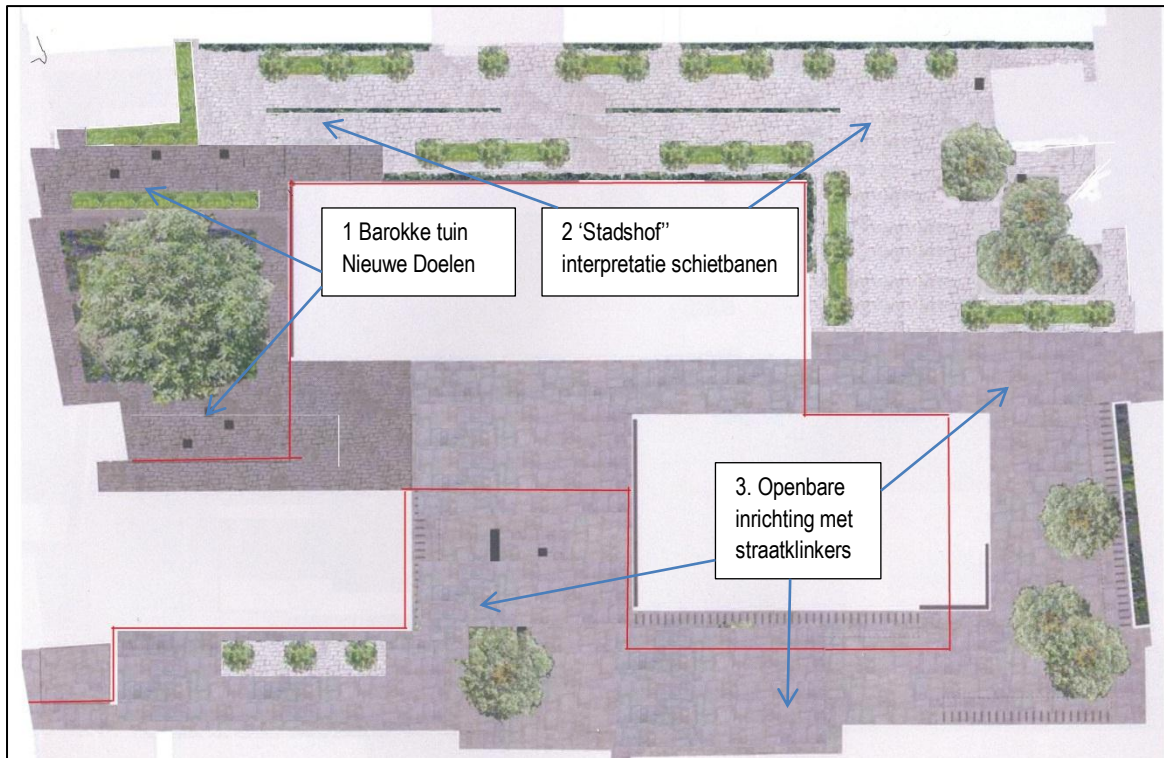
Randvoorwaarden

In de PowerPoint sheets die op 7 maart zijn gepresenteerd zijn de randvoorwaarden aangegeven. Het is vreemd en onacceptabel dat de vrijgekomen ruimte wederom geclaimd wordt voor kabels en leidingen. Blijkbaar was dit niet nodig bij het eerste ontwerp en alle extra ruimte zou ons inziens dan ook voor groen gebruikt moeten kunnen worden. De vraag is ook waarom kabels en leidingen niet op één plaats naar het de nieuwbouw kunnen worden geleid. Het moet toch niet nodig zijn de gehele nieuwbouw te omgeven door kabels en leidingen? Het kan niet zo zijn dat eisen voor kabels en leidingen altijd voorrang hebben op eisen op grond van cultuurhistorie en ruimtelijke kwaliteit.



Visie voor de inrichting Openbare ruimte Doelenveld

Gegeven de bovenstaande analyse en uitgangspunten adviseren wij ten aanzien van inrichting van Doelenveld een duidelijke drie deling te hanteren.



1. De tuin van de Nieuwe Doelen:
De barokke tuinindeling handhaven en versterken en als bestrating oude gele IJsselsteentjes gebruiken. Op het terras kan eigentijdse bestrating van binnen naar buiten doorlopen. De gevels van de Nieuwe Doelen omzomen met een smalle groenstrook. Buxus gebruiken.
2. De voormalige schietbanen
De schietbanen interpreteren door beplanting met boompjes en hagen of hekwerk. Lelijke gevels van de achterzijde bebouwing Koningsweg maskeren met leilinden of zuilbomen. Dichte zijgevels van nieuwbouw Yxie in dit deel met groen bekleden. Hedera en klimroos gebruiken. De gevels van Yxie maken in dit deel uit van de 'stadshof'. Bestaande bomen bij clubhuis de Burcht handhaven (mits van voldoende kwaliteit). Als hagen taxus en buxus toepassen. Als bestrating hier kiezen voor een verhard schelpenpad look op asphalt (zoals op het oostelijke Bolwerk recentelijk toegepast). Afsluitbaarheid terrein met recht van overpad voor bewoners zou overwogen kunnen worden na sluiting van Yxie. In dit deel kabels en leidingen voorkomen. Aansluitingen via de zuidzijde!
3. Het voormalige middenterrein
De gehele zuidzijde van het terrein van Lombardsteeg tot Sint Jorisstraat inrichten zoals gebruikelijk in de binnenstad met Alkmaars genuanceerd, bij voorkeur oude straatstenen. Waar mogelijk bomen zoals in het eerste ontwerp van Niek Rozen. Ruimte voor een fietsenstalling in dit deel. Deze stalling bij voorkeur tegen gevel van Yxie en integreren in het groen. Traditionele Alkmaarse lantaarnpalen gebruiken.

Historische Vereniging Alkmaar

H. de Visser